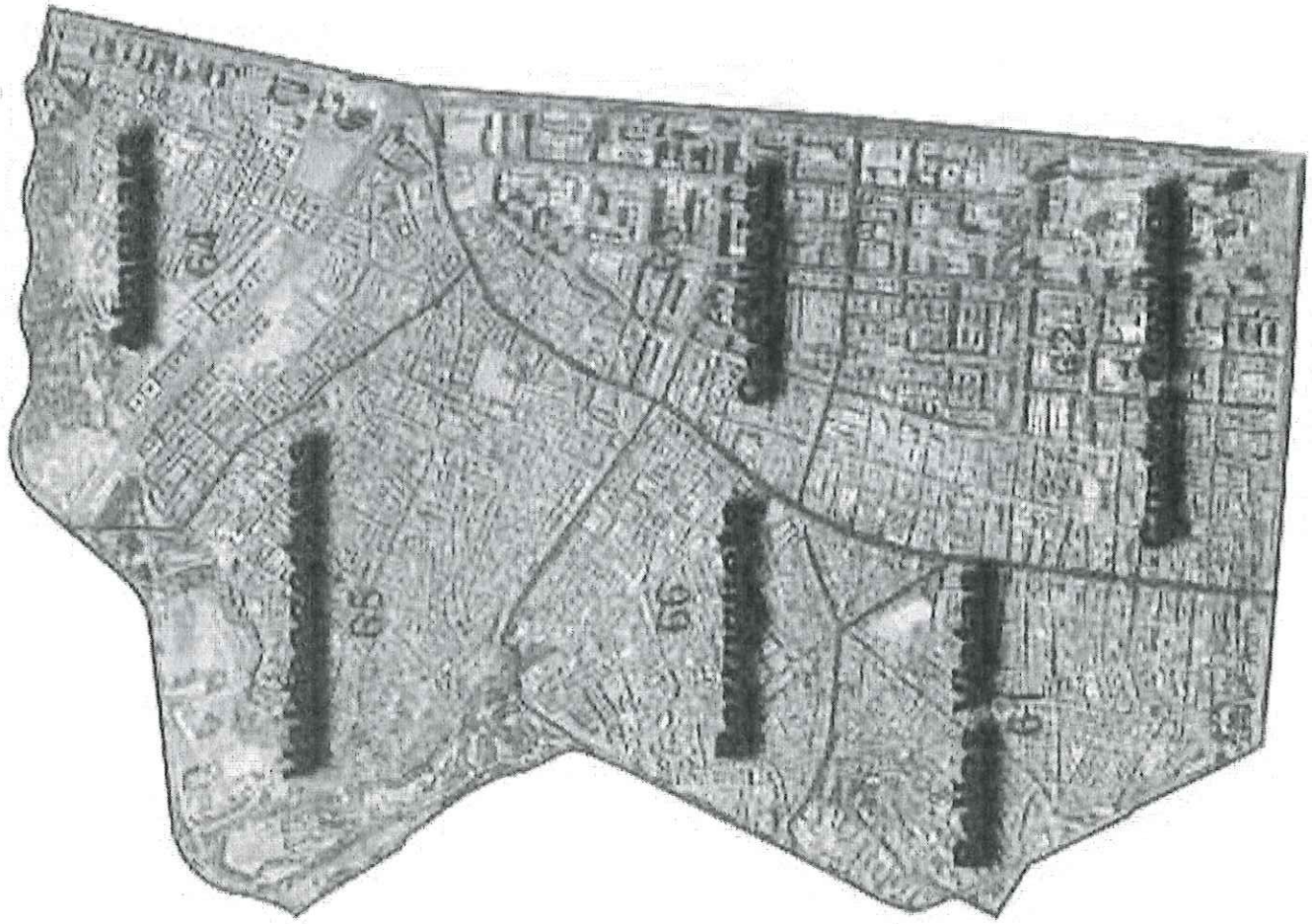




PERCEPCION DE PROBLEMAS QUE INCIDEN EN LA SALUD EN EL DISTRITO DE TETUAN. MADRID 2014



- Los miembros que constituyen la Comisión de salud, del PDC-Tetuán, forman parte de Instituciones de salud, sociales y comunitarias del Distrito, que se corresponde con los distintos barrios en los que éste se divide.

Los centros participantes, a través de sus representantes son: Centros de Salud de Reina Victoria, Infanta Mercedes, Villamil, José Marv, Bustarviejo y Ventilla. Centros comunitarios como la Asociacin de Vecinos Tetun-Cuatro Caminos, el Espacio de Igualdad Hermanas Mirabal y el Centro de Atencin a drogodependientes. Otros centros de atencin a la Salud como el Centro Municipal de Salud , el Centro de Salud Mental de Calle Maudes, el EASC Tetuan (equipo apoyo social comunitario) y la Subdireccin de prevencin y promocin de Salud Pblica de la CAM mediante un representante.

la investigación se divide en dos partes:

- La primera basada en la consecución de un consenso entre los miembros de la comisión para definir 5 grandes áreas, priorizadas según la importancia que consideraban, resultando:

CLASIFICACION DEFINITIVA	TEMA	PROBLEMA
2	Salud Sexual y Reproductiva	Embarazos no deseados, Sexualidad en jóvenes y adolescentes, aumento ETS
3	Pobreza	Mendicidad, desigualdades sociales, necesidades básicas no cubiertas, persona viviendo en la calle, hacinamiento en viviendas
5	Acceso a Servicios sanitarios	Copago, personas sin derecho a la atención, etc.
4	Salud mental	Stress, depresión, ansiedad, falta de comunicación
1	Violencia de género	Mujeres jóvenes en relaciones de desigualdad, violaciones en mujeres jóvenes "en represalia" a sus hermanos varones por pandillas, mujeres adultas en relaciones con VG.

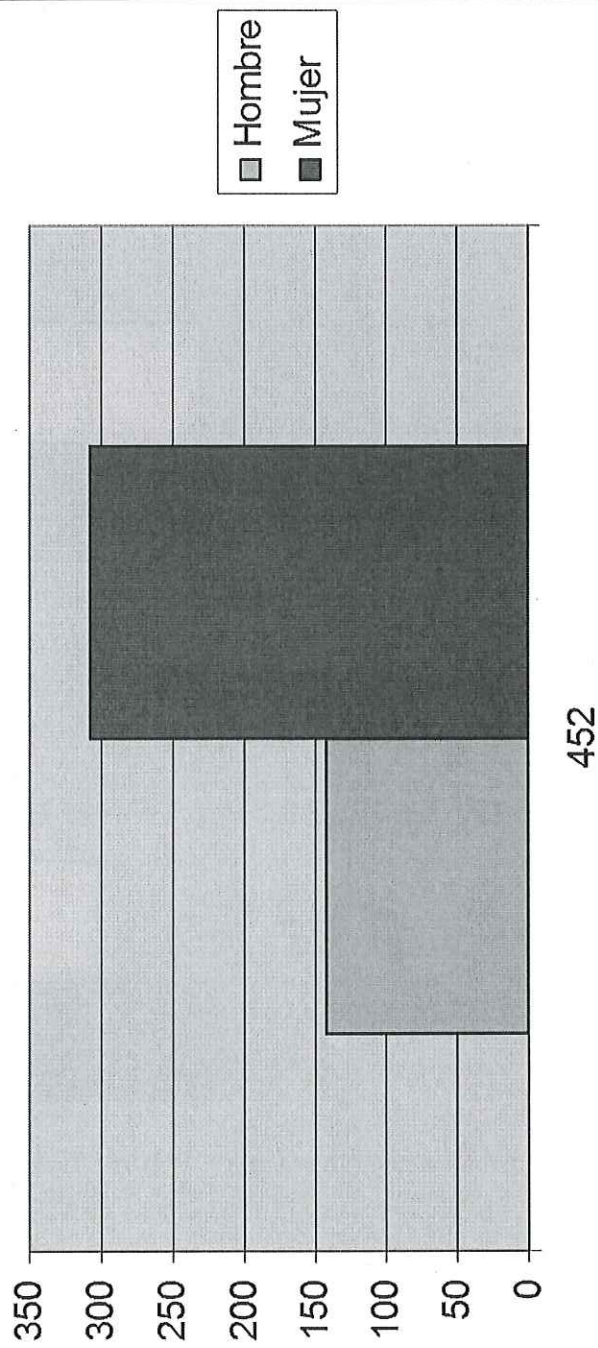
Posteriormente, se elaboró una encuesta en la que se preguntaba a la población sobre la percepción de la existencia en su barrio al respecto de los problemas planteados.

PREGUNTA
¿Cree usted que en su barrio existen problemas que afectan a la salud de las personas en cuanto a las siguientes situaciones?

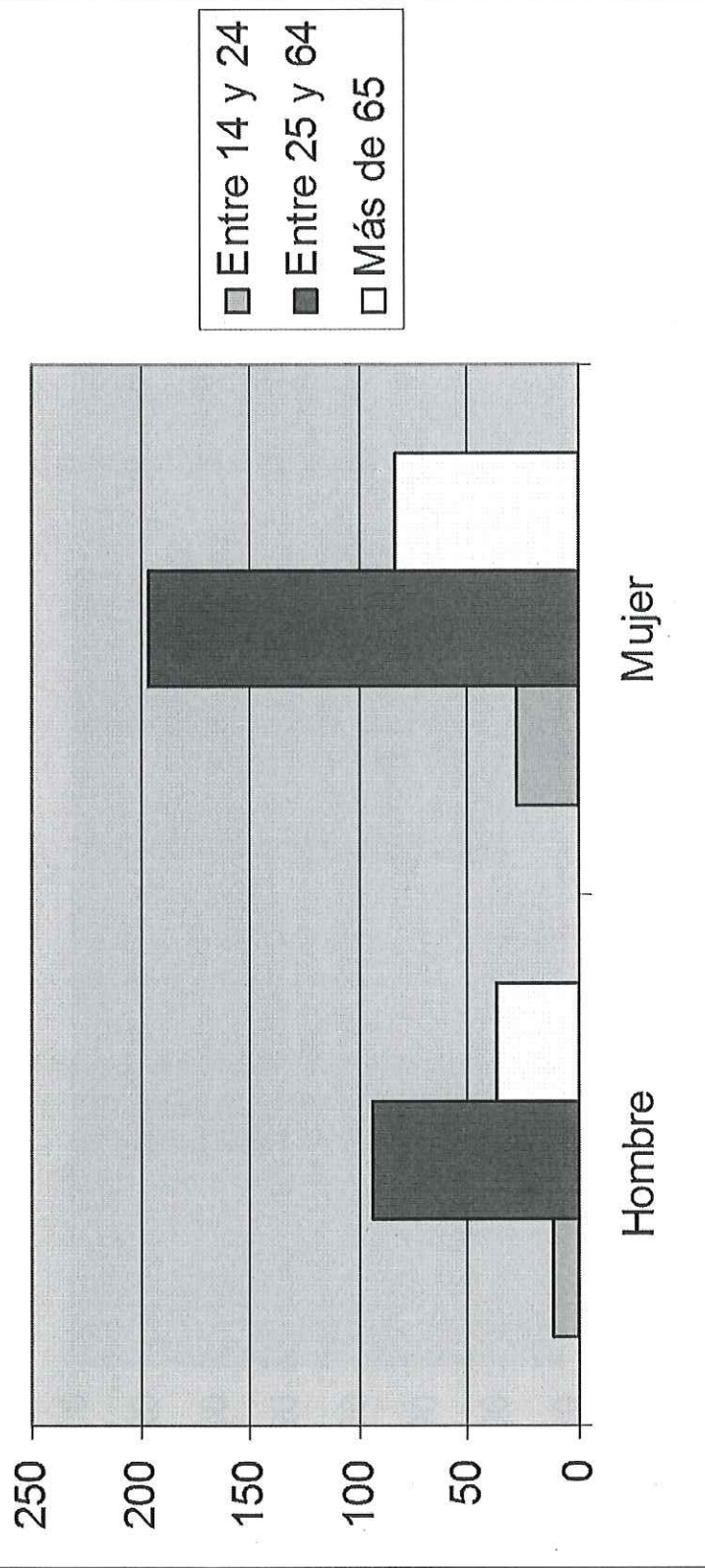
- 1) Pobreza (mendicidad, necesidades básicas no cubiertas , personas viviendo en la calle, etc)
- 2) Problemas psicológicos y emocionales(stress, depresión falta de comunicación, etc)
- 3) Acceso a los servicios sanitarios (pago por servicios que antes eran gratis, pago en farmacia, personas sin derecho a la atención, etc)
- 4) Violencia de género (mujeres maltratadas por esposos, hijos en el trabajo, agresiones sexuales, etc)
- 5) Salud sexual y reproductiva (embarazos no deseados, sexualidad en jóvenes, aumento de las enfermedades de transmisión sexual, etc)

Mucho Bastante Poco Nada

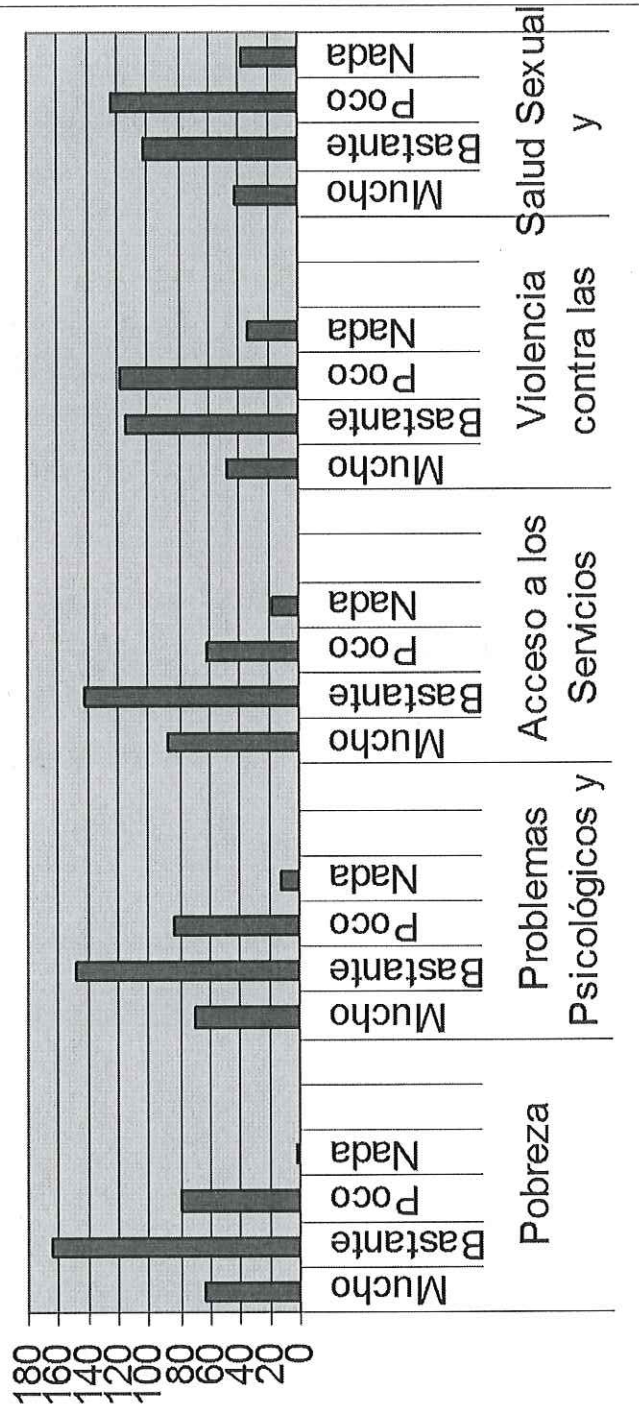
total encuestas por sexo



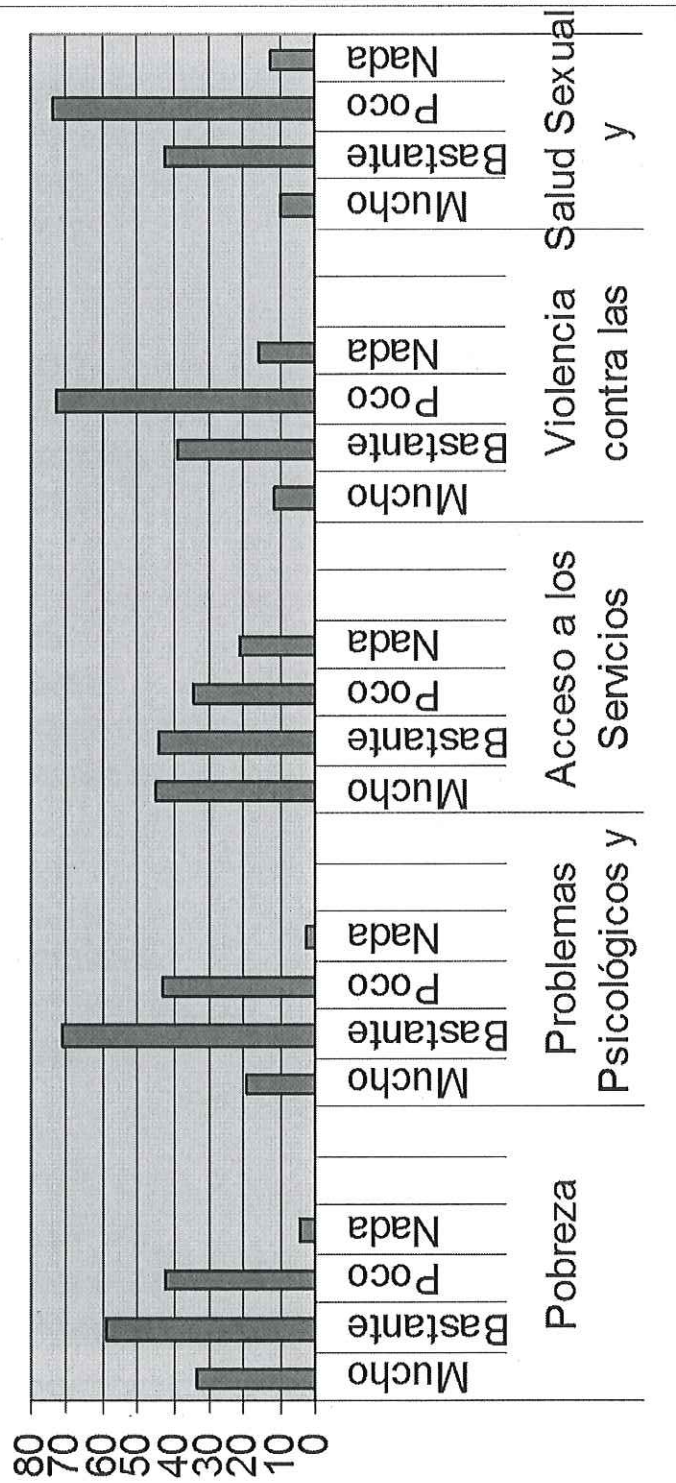
ENCUESTAS POR GRUPOS DE EDAD



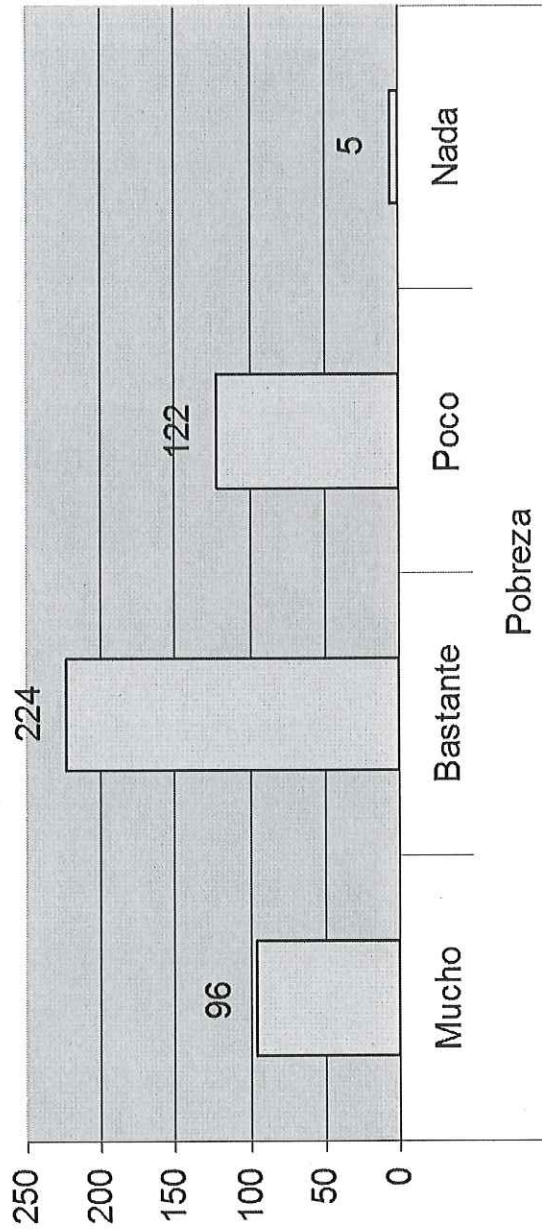
RESPUESTAS MUJERES

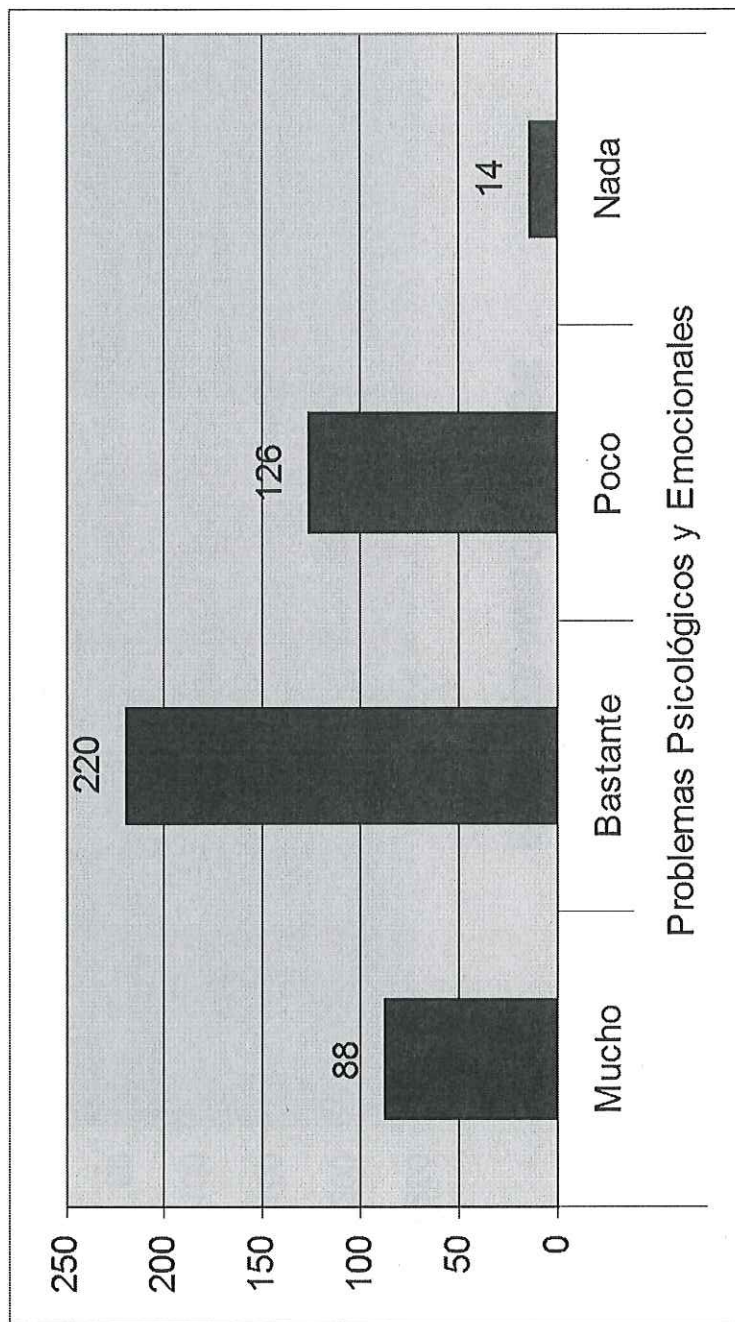


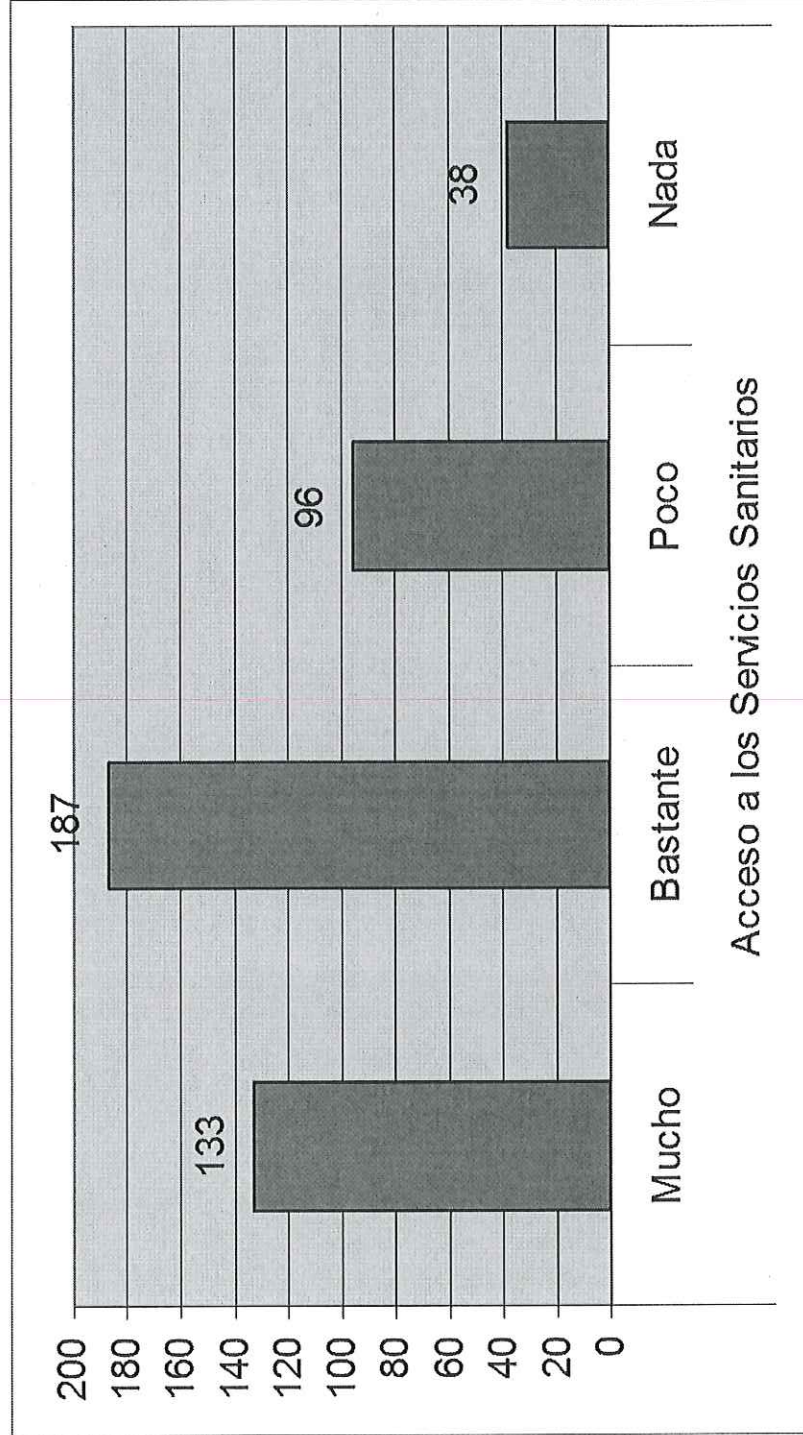
RESPUESTAS HOMBRES

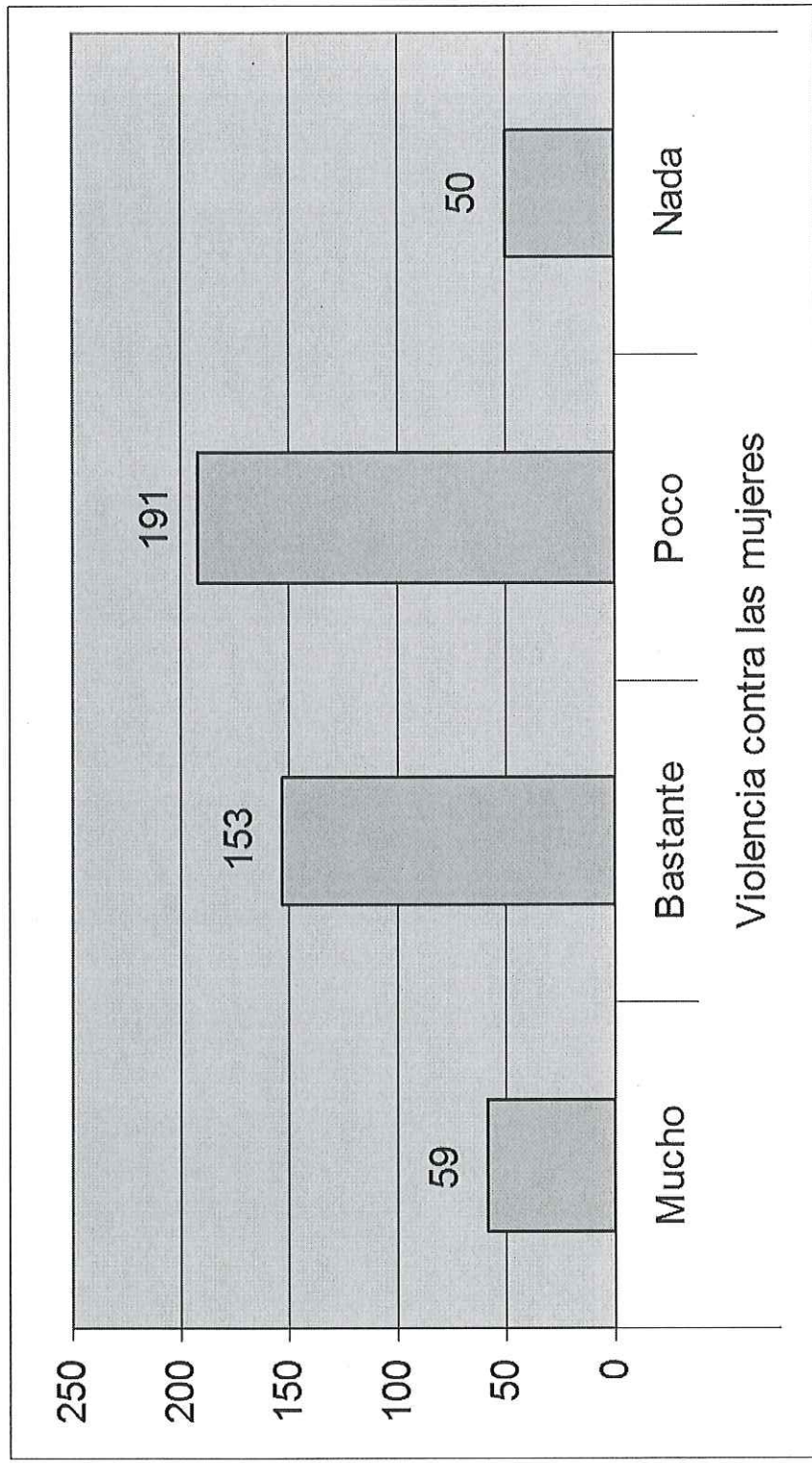


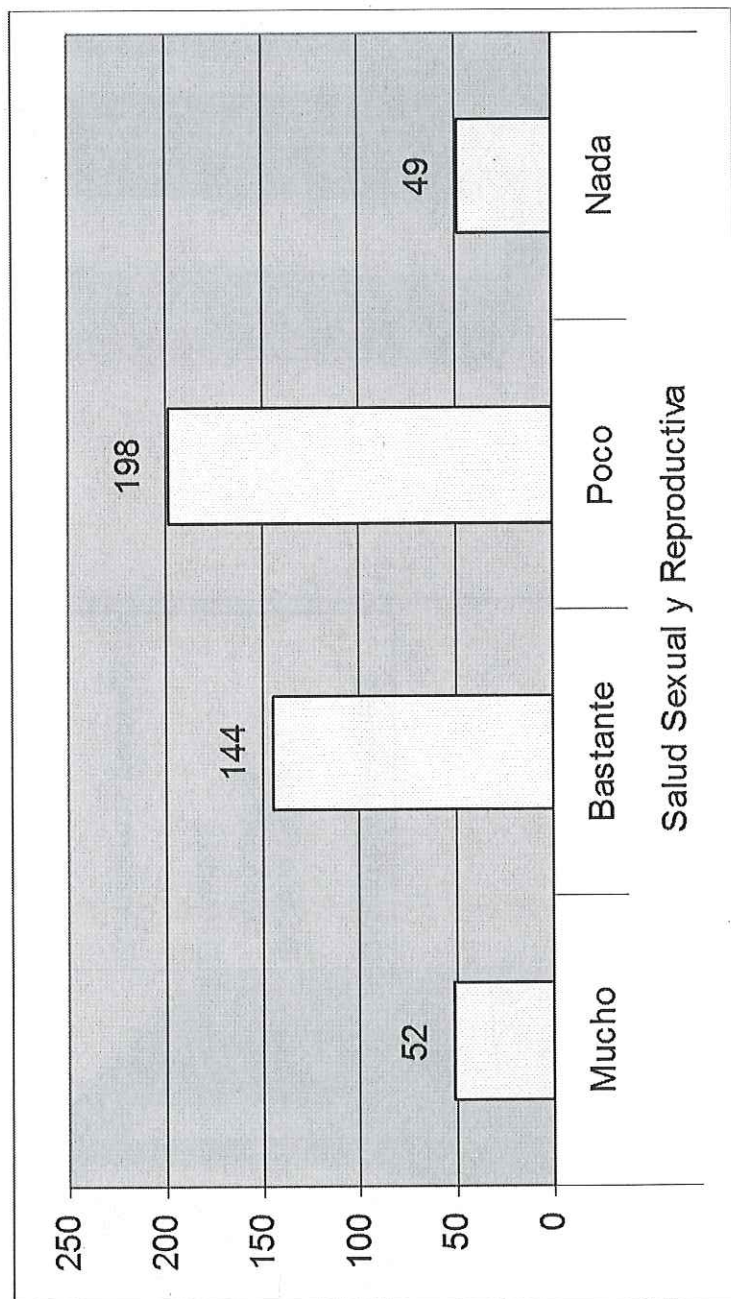
POBREZA AMBOS SEXOS



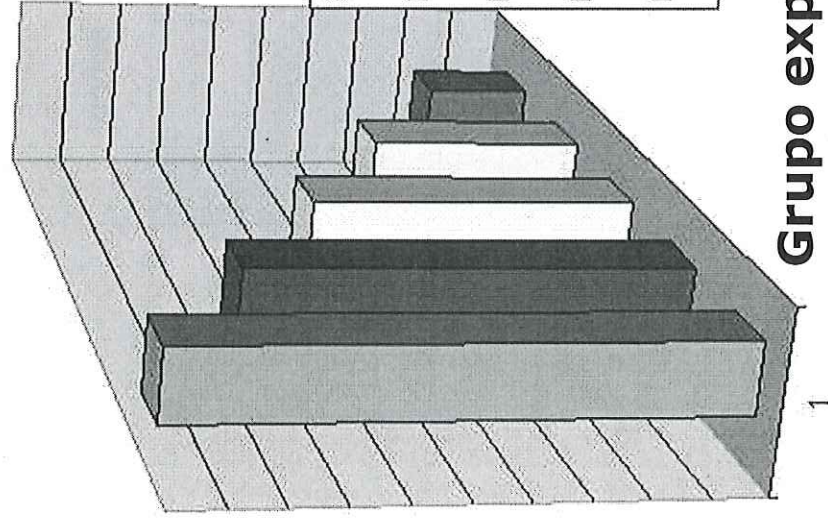






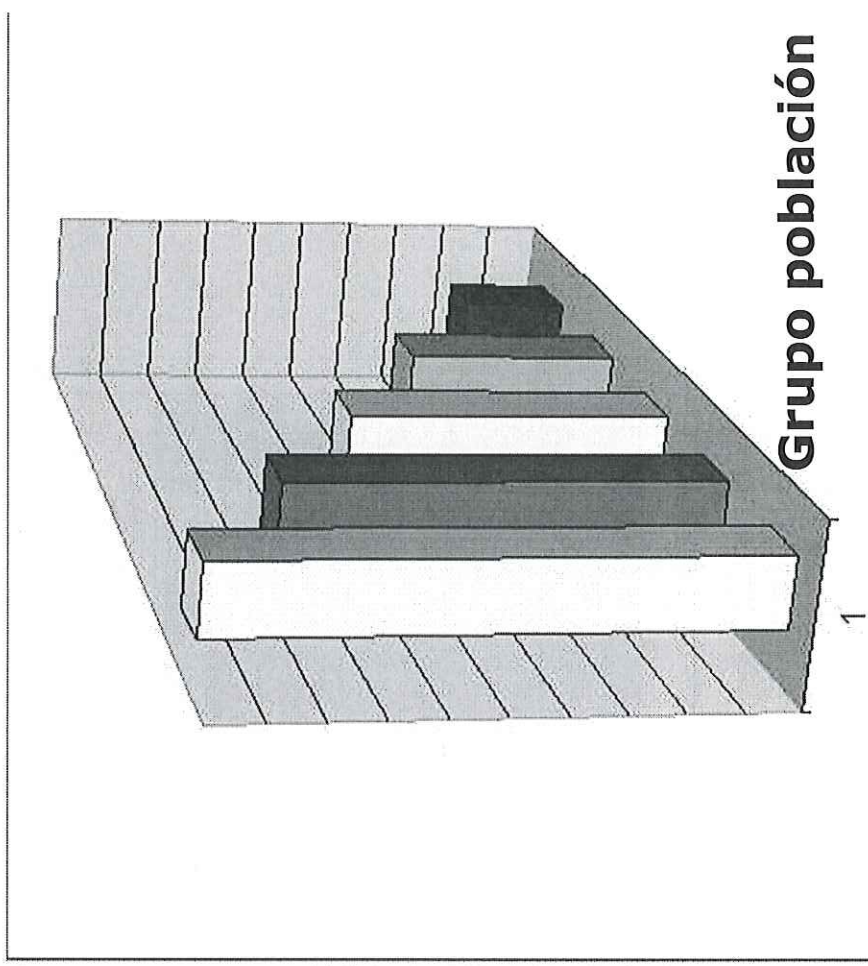


Clasificación de los problemas según la importancia dada por cada grupo



- Violencia de género
- Salud Sexual y reproductiva
- Pobreza
- Problemas psicológicos
- Acceso servicios sanitarios

Grupo expertos



Grupo población

CONCLUSIONES

- Parece que debiera tomarse como elemento para próximos estudios y acciones quizá el conocer qué percibe la población como violencia y qué no, dada la constancia y aumento de estos hechos en nuestra sociedad. Igual sucede con el área de la salud sexual y reproductiva

- El que la pobreza tenga un mayor impacto en la percepción, tendría que ver con la crisis que atraviesa el país y resulta de interés el que la población encuestada tenga claro que eso repercute en la salud

- Igualmente sucede con los problemas psicológicos y mentales, con una población cada vez con rentas más bajas, falta de empleo, etc.

- En cuanto a la situación del acceso a los servicios sanitarios, el RDL 16/2012 y sus repercusiones, han tenido un impacto en la población en general y las encuestadas en concreto que en su mayoría eran personas con cobertura sanitaria y, sin embargo señalan como un problema importante ese aspecto, fortalecido por la disminución de prestaciones, servicios, etc.

se hace necesario el realizar acciones que aumenten la sensibilización y el reconocimiento de los actos, maneras y formas constitutivos de violencia en mayor y menor medida, dirigidos especialmente a la población general y no solamente a aquellos grupos que pudieran parecer más susceptibles de padecerla. Dado que la violencia de género tiene que ver con desigualdades entre los géneros así como con las relaciones sexuales y afectivas, resulta imprescindible realizar intervenciones que enlacen estos aspectos y se dirijan tanto a hombres como a mujeres.

